

పర్యావరణ సామాజిక నిర్వహణ ప్రణాళిక (ESMP) నివేదిక - సారాంశము

ఆంధ్రప్రదేశ్ కాలుష్య నియంత్రణ మండలి వారి పారిశ్రామిక
కాలుష్య నిర్వహణ మరియు సామర్థ్య పెంపు (CBIPMP)
ప్రాజెక్టు

(భారత ప్రభుత్వం వారి పర్యావరణ, అటవీ మంత్రిత్వ శాఖ ద్వారా
ప్రపంచ బ్యాంకు నిధులతో)



నూర్ మహమ్మద్ కుంట - కాటేదాన్ పారిశ్రామిక వాడ,
హైదరాబాద్, ఆంధ్రప్రదేశ్

పర్యావరణ సామాజిక నిర్వహణ ప్రణాళిక (ESMP) నివేదిక-సారాంశము:

భారత ప్రభుత్వం వారి పర్యావరణ, అటవీ మంత్రిత్వ శాఖ ద్వారా ప్రపంచ బ్యాంక్ నిధులతో పారిశ్రామిక కాలుష్య నిర్వహణ మరియు సామర్థ్య పెంపు (CBIPMP) ప్రాజెక్టును అమలు చేస్తుంది. కేంద్ర, రాష్ట్ర స్థాయిలలో కాలుష్య నిర్వహణ సామర్థ్యాన్ని పెంచేందుకు, సమస్యలను సమగ్రంగా పరిష్కరించేందుకు ఒక ప్రణాళికను అభివృద్ధి చేసి క్రమ పద్ధతిలో విస్తృత నిర్వహణకు ఈ ప్రాజెక్టు సహాయపడుతుంది. ఎంపిక చేసిన రాష్ట్ర కాలుష్య నియంత్రణ మండలిలకు (SPCBs) సాంకేతికపరమైన సామర్థ్యాన్ని పెంపొందించి, పర్యావరణ పరిరక్షణకు కలుషిత ప్రాంతాల ప్రక్షాళనకు కృషిచేయడానికి ఈ ప్రాజెక్టు ఉపయోగపడుతుంది. ప్రక్షాళన (Remediation) పనులకు నాలుగు కలుషిత సైట్లు మార్గదర్శక ప్రాతిపదికన గుర్తించబడ్డాయి. ఇందులో రెండు ఆంధ్ర ప్రదేశ్ రాష్ట్రంలోని హైదరాబాద్ లోగల నూర్ మహమ్మద్ కుంట (NMK) మరియు కడప జిల్లా ఉక్కాయపల్లిలోని పురపాలక ఘన వ్యర్థాల దిబ్బ ప్రాంతము.

ప్రక్షాళన పనులలో నూర్ మహమ్మద్ కుంట (NMK) మరియు కాటేడాన్ పారిశ్రామిక వాడలలోని (KIE) కాలుష్య స్థాయి అధ్యయనానికి, ప్రక్షాళన ఐచ్ఛికాలు తయారుచేయడానికి ఒక కన్సల్టెన్సి కన్వర్షియం నియమించబడింది. కలుషిత నూర్ మహమ్మద్ కుంట, కాటేడాన్ పారిశ్రామిక వాడ, చెరువుకు దిగువ భాగంలోని మైదానాలు ఈ అధ్యయనంలో భాగాలు. ఈ కన్సల్టెన్సి కన్వర్షియం పనుల ఉద్దేశ్యాలు ఈ క్రింది విధంగా ఉన్నాయి:

1. NMK ప్రాంతంలో భూగర్భ, ఉపరితల నీరు, నేలలోని వివిధ రకాల కలుషితాల స్వభావాన్ని, స్థాయిని అంచనావేయడం.
2. ఈ ప్రాంతంలో సమగ్ర పరిశోధనలు, అంచనా అధ్యయనాలు నిర్వహించి ఉత్తమ నివారణ విధానాలు గుర్తించడం.
3. ప్రాజెక్టులో పర్యావరణ, సామాజిక ప్రభావాల అంచనా, నిర్వహణ ప్రణాళికలను తయారు చేయడం.
4. NMK ప్రాంత ప్రక్షాళనకు సాంకేతిక, ఇంజనీరింగ్ రూపకల్పనలను (Designs) రూపొందించడం.
5. ప్రక్షాళన పనుల బిడ్ ప్రక్రియలో సహాయపడటం.
6. ప్రక్షాళన పనుల అమలును పర్యవేక్షించడం.
7. చెరువు నీటిని నీటిపారుదల (Irrigation) ప్రయోజనాలకు, ఉపయోగపడేలా చర్యలు సూచించడం, చెరువు చుట్టూ అందంగా తీర్చిదిద్దేలా తోడ్పడటం.

ప్రక్షాళన విధానం :

నూర్ మహమ్మద్ కుంట (NMK) చెరువు, చెరువు చుట్టూగల చిత్తడినేలలు, మైదానాలు, మురుగు కాలువలు మరియు కాటేడాన్ పారిశ్రామిక వాడలోగల బహిరంగ ప్రాంతాలకు ప్రక్షాళన ఐచ్ఛికాలను రూపొందిచారు. ఈ ఐచ్ఛికాల ఎంపిక విధానం, ఇందులో మూడు ఉత్తమ ఐచ్ఛికాల రూపకల్పనలో జియోట్యూబ్ ఐచ్ఛికాన్ని ఎంచుకున్న విధానమును, IND50-1/berr9/099, తేది:13 మార్చి, 2013 నివేదికలో వివరించడమైనది.

జియోట్యూబ్ విధానంలో జియోటెక్స్టైల్ ట్యూబ్లను ఉపయోగించి చెరువును పూడిక తీయగా వచ్చిన అవక్షేపాలనుండి నీటిని తీసివేసి, ఈ గొట్టాలను పరిశుభ్రమైన మట్టితో కప్పి, దీన్ని ఉపరితలంపై మొక్కలు పెంచుతారు. ఎక్కడైతే ట్యూబ్స్ ఉంటాయో ట్యూబ్లను ప్లాస్టిక్లైనర్లతో కాని లేదా బంకమట్టి పొరతో, రియాక్టివ్ ఇసుక డ్రైనేజ్ పొరల కలయికతో కప్పబడతాయి.

KIEలోని బహిరంగ ప్రదేశాలలో చెత్త / వ్యర్థాలు వేయకుండా చేసి, ఉన్న చెత్తను తొలగించి ఆ ప్రదేశంలో చెత్తలేకుండా చూడడం ఈ ప్రాజెక్టులో భాగం. KIEలో సేకరించిన హానికరమైన ఘన వ్యర్థాన్ని ట్రక్కుల ద్వారా హైదరాబాదులోని సాంకేతిక నేలమాళిగకు (Landfill) రవాణా చేయబడుతుంది. KIEలోని హానికర వ్యర్థాలను సాంకేతిక నేలమాళిగకు పంపించడమే ఈ ప్రాజెక్టులో ఆచరణయోగ్యమైన ఎంపికగా పరిగణించబడింది.

KIEలోని బురదనేలలు, కాలువలను పూడిక తీసి అవక్షేపాలను వెలికి తీసి ఈ ప్రాంతాన్ని పూర్తిగా ప్రక్షాళన చేస్తారు. చివరగా, ఈ అవక్షేపాలను పైపులైన్ ద్వారా జియోటెక్స్టైల్ ట్యూబ్లలోకి సరఫరా చేయబడుతుంది. ఈ ప్రక్రియ వల్ల ఈ మిశ్రమం ట్యూబులలో స్థిరపడేలా సహాయపడుతుంది. అవక్షేపాలతో కూడిన ఈ ట్యూబులు స్వచ్ఛమైన మట్టిపొరతో కప్పబడతాయి. దీని పైన మొక్కలను పెంచడం జరుగుతుంది.

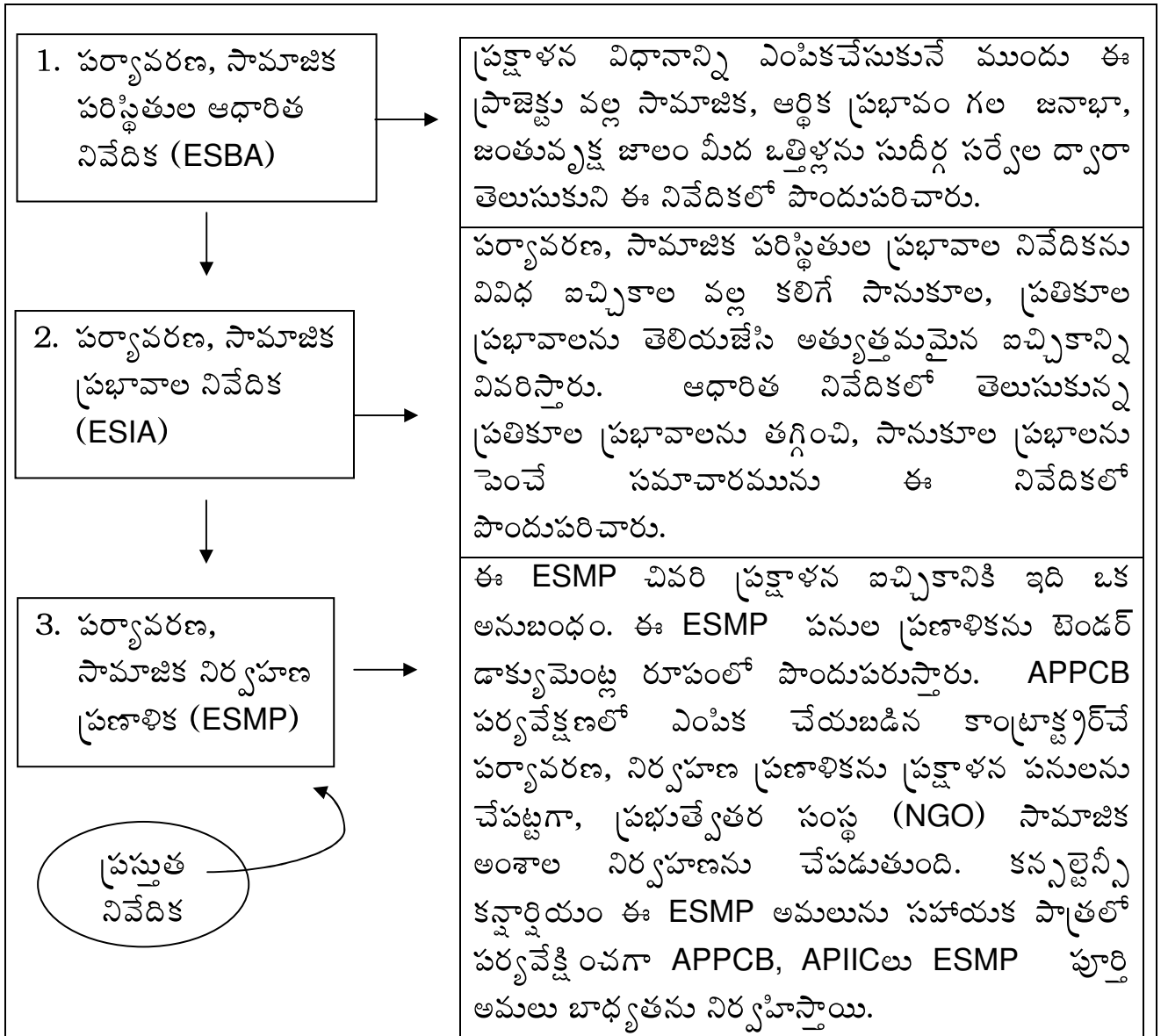
పైన పేర్కొన్న ప్రక్షాళన పనులు కలుషిత స్థలాల ప్రక్షాళనకు సంబంధించిన ఉత్తమ పర్యావరణ ప్రమాణాలను అవలంబించి చేస్తున్నారు.

ఈ జియోటెక్స్టైల్ ట్యూబ్స్ ఆ ప్రదేశంలోనే అవక్షేపాలను నిలువరించడానికి వాడే గోడలుగా ఉపయోగపడతాయి.

ప్రాజెక్టు యొక్క పర్యావరణ, సామాజిక అంశాల నివేదిక రూపం (Frame work):

ప్రక్షాళన పనులలో ముందస్తు షరతుగా పర్యావరణ, సామాజిక అంశాల నిర్వహణ అత్యంత ప్రధానమైనవి. ఇవి ప్రపంచ బ్యాంకు పర్యావరణ, సామాజిక (పరిరక్షణ / Safe guards) విధానాలను పోలిఉన్నాయి. భారత చట్టప్రకారం ప్రక్షాళనకు కావలసిన పర్యావరణ, సామాజిక ప్రభావాల అంచనా అధ్యయనానికి ఎలాంటి నిబద్ధత / కట్టుబాట్లు లేవు కాని, ఆంధ్రప్రదేశ్ కాలుష్య నియంత్రణ మండలి (APPCB) మనగలిగిన (Sustainable) ప్రాజెక్టు అమలుకు ప్రపంచ బ్యాంకు వారి పర్యావరణ, సామాజిక విధానాలను పాటిస్తుంది.

ఈ ప్రాజెక్టుకు సంబంధించిన పర్యావరణ, సామాజిక అంశాల నివేదిక రూపంను ఈ క్రింది చిత్ర పటంలో రూపొందించబడింది.



ప్రస్తుత నివేదిక:

పర్యావరణ, సామాజిక అంశాల నిర్వహణ ప్రణాళిక (ESMP) మరియు ప్రస్తుత ప్రాజెక్టు స్థలానికి సంబంధించి ప్రక్షాళనపై అవలోకనానిస్తుంది. ఈ ప్రాజెక్టు వల్ల కలిగే పర్యావరణ, సామాజిక ప్రభావాలను క్రోడీకరిస్తుంది. ముఖ్యంగా ప్రాజెక్టు అమలు సమయంలో, ఆ తర్వాత ముందుగా సూచించబడిన పర్యావరణ, సామాజిక అంశాల ప్రభావాలను నివారించడం / తగ్గించడం వంటి చర్యలను ప్రతిపాదిస్తుంది.

ఈ ESMP ముఖ్య ఉద్దేశ్యం ఏమనగా, ఇప్పటికే ఉన్న పర్యావరణ, సామాజిక, ఆరోగ్య, భద్రత / రక్షణ సమస్యలను తగ్గించి, తొలగించే చర్యలను వివరిస్తూ ప్రాజెక్టు అమలు సమయంలో, ఆ తర్వాత దశలో తీసుకోవలసిన చర్యలను ESMPలో వివరించబడింది. ఇది రెండు దశలలో వర్తిస్తుంది:

- NMK - KIE ప్రాంతంలో ప్రక్షాళన పనులు చేపట్టినప్పుడు (అమలు సమయంలో)
- మొదటి రెండు సంవత్సరాలలో నిర్వహణ మరియు సంరక్షణ చర్యలు (ప్రాజెక్టు అమలు అనంతరం)

ప్రస్తుత పర్యావరణ పరిస్థితి (Scenario):

ప్రస్తుత కాటేడాన్ పారిశ్రామిక వాడ (KIE), నూర్మహమ్మద్ కుంట (NMK), కుంట దిగువ భాగంలోని చిన్న కాలువ, మైదానాలు, కాలుష్యానికి గురై పర్యావరణంపై ప్రభావాన్ని చూపుతుంది. ఈ ప్రభావం KIE, NMK లో గణనీయంగా ఉంది కాని, పరిసర ప్రాంతాలలో ఇది పరిమితంగా ఉంది. ప్రస్తుతం, ప్రధానంగా భూగర్భ ఉపరితల నీరు, నేల (ఉదా!! అధికమొత్తంలో ఖనిజ తైలం, లోహాలు), దుమ్ము, దుర్వాసన, బహిరంగ ప్రదేశాలలో చెత్త వేయడం, ఈ చెత్తను మండించడం / కాల్చడం వలన వెలువడే పొగ పర్యావరణ కాలుష్యానికి దారితీశాయి. ప్రధానంగా చెత్తను బహిరంగ ప్రదేశాలలో కుమ్మరించడం వలన, క్రమబద్ధీకరణ లేని మురికినీటి పారుదల వంటివి పరిసరాల సౌందర్యాన్ని దెబ్బతీసి, పరిసర ప్రాంతాలలో నివసించే వారి ఆరోగ్యంపై, వృక్ష జంతు జాలంపై ప్రభావాన్ని చూపుతుంది.

2003 సంవత్సరం వరకు KIE లో కాలుష్య కారక పరిశ్రమలుండేవి. ఈ పరిశ్రమల నుండి వెలువడే వ్యర్థాలను అక్రమంగా KIE లోనే కుమ్మరించి, ఆ వ్యర్థాలను అక్కడే మండించి, నిబంధనలకు వ్యతిరేకంగా పారిశ్రామిక వ్యర్థజలాలను విడుదలచేసి ప్రతికూల పర్యావరణ ప్రభావానికి మూల కారణమైందని పేర్కొనవచ్చు.

వ్యర్థాలు, పొగ, దుమ్ము, అవక్షేపాలు, వర్షపు నీటితో కూడిన మురుగునీరు, వర్షపు నీటితో కూడిన వ్యర్థాలు మొదలగునవి ఈ ప్రాంతంలో కాలుష్య వ్యాప్తికి ప్రధాన మార్గాలుగా పేర్కొనవచ్చు.

KIE లోని చెత్తలో పునర్వినియోగ వస్తువుల / పదార్థాల కోసం చెత్తను సేకరించేవారు (Ragpickers), KIE కార్మికులు, స్థానిక నివాసితులు, జంతువృక్ష సంపద, ఆచార్య ఎన్.జి. రంగా వ్యవసాయ విశ్వ విద్యాలయములోని విద్యార్థి పరిశోధనా క్షేత్రాలు ప్రధాన కాలుష్య భాదితులుగా / గ్రాహకాలుగా పేర్కొనవచ్చు.

ప్రాజెక్టు అమలు సమయంలో కలుషిత అవక్షేపాలను సరిగా నిర్వహించ లేకపోవటం వల్ల కాలుష్యం పెరిగి, పర్యావరణంపై ప్రతికూల ప్రభావం చూపవచ్చు. దీనికి తోడు, వాహనాలు, యంత్రాలు ఉపయోగించడం వల్ల వాహనాల రద్దీ అధికమై గాలి, ధ్వని కాలుష్యం పెరగవచ్చు.

పర్యావరణ ప్రభావాలు వాటి తీవ్రతలు తగ్గించే ముందస్తు చర్యలు:

ప్రాజెక్టుకు సంబంధించి పర్యావరణ ప్రతికూల ప్రభావాలు తీవ్రస్థాయిలో లేవని పేర్కొనవచ్చు. ముఖ్యంగా అవక్షేపాలను, వ్యర్థాలను వెలికితీసి, వాహనాలలో రవాణాచేసి, నిర్ణీత ప్రాంతంలో కుమ్మరించి సరైన పర్యవేక్షణ, నిర్వహణ వలన అక్కడి పర్యావరణ పరిస్థితిని అభివృద్ధి పరచవచ్చు. ప్రక్షాళన ద్వారా అత్యంత ప్రభావంతమైన ప్రమాణాలను పాటించి KIE లోని చెత్తను, NMK చెరువు మరియు గుంట / కాలువలలోని అవక్షేపాలను తొలగించి ప్రస్తుత కాలుష్యాన్ని తగ్గించి, పర్యావరణాన్ని కాపాడటమే ఈ ప్రాజెక్టు లక్ష్యం. అంతే కాకుండా, ఈ స్థలంలో మొక్కలు పెంచడానికి ఈ ప్రక్షాళన పనులు దోహదపడతాయి.

వ్యర్థాలను అక్రమంగా కుమ్మరించడాన్ని, మురుగు నీరు పారుదలను అరికట్టగలిగితే మనగలిగిన (Sustainable) ప్రక్షాళన పరిణామాలను పొందవచ్చు. ఇతర ప్రభుత్వ సంస్థలు KIEలో వ్యర్థాల నిర్వహణకు మౌలిక సదుపాయాలను కల్పిస్తూ, వ్యర్థాలను అక్రమంగా కుమ్మరించడాన్ని అరికట్టడమే లక్ష్యంగా కృషిచేస్తున్నాయి. దీనితోపాటుగా, మురికి నీటి సేకరణ, శుద్ధి కోసం తగిన మౌలిక సదుపాయాలను కల్పించి, తద్వారా తలుషిత జలాలను నియంత్రించవచ్చు.

ప్రతిపాదించిన ప్రక్షాళన పనుల ద్వారా ప్రస్తుత కాలుష్య కారకాలను తగ్గించి పర్యావరణాన్ని పెంపొందించవచ్చు. ప్రాజెక్టు చుట్టుప్రక్కల ఉన్న ప్రైవేటు యాజమాన్య స్థలాలతోపాటు భూగర్భ జలం, అదేవిధంగా KIE అంతటా నేల పైపొర కాలుష్యంతో కూడి అలాగే ఉంటుంది. అయినప్పటికీ ఈ మిగిలివున్న కాలుష్యాలపై ఈ ప్రాజెక్టులో చర్యలు తీసుకోబడవు. దీర్ఘకాలంలో ఈ కాలుష్య ప్రమాదాన్ని తగ్గించడానికి విస్తృతమైన నిర్వహణ వ్యూహాన్ని ప్రక్షాళన పథకంలో వివరించబడింది రాబోయే ప్రాజెక్టుల అనుసరణకు ప్రక్షాళన పనుల అమలుకు ముందు, అమలు సమయంలో, అమలు తర్వాత చేసే పనులకు ప్రాంతాలవారిగా పర్యవేక్షణకు సంబంధించి విలువైన సమాచారాన్ని ప్రణాళిక రూపంలో పొందుపరుస్తుంది.

ప్రక్షాళన పనులలో ప్రతికూల ప్రభావాలు ఏవనగా ప్రకృతిలో తాత్కాలికమైన మార్పు, ఈ మార్పు తీవ్రతను యాజమాన్య పర్యవేక్షణలో వాహనాల నిర్వహణ, ఆధునిక పరికరాలు యంత్రాలు ఉపయోగించడం ద్వారా, ప్రక్షాళన ప్రణాళిక అమలును దశలవారిగా అమలు చేయడం ద్వారా తగ్గించవచ్చు.

ప్రక్షాళన పనుల అమలు సమయంలో, ఆతర్వాత ఈ క్రింది పర్యావరణ ఉద్దేశ్యాలు గల ప్రమాణాలను/చర్యలను పర్యావరణ, సామాజిక నిర్వహణ ప్రణాళికలో పొందుపరిచారు.

ప్రాజెక్టు అమలు సమయంలోః

- నిర్మాణ సంబంధిత కార్యకలాపాలలో వాయు ఉద్గారాలు వెదజిమ్మడం వల్ల ప్రాజెక్టు ప్రదేశంలో చుట్టుప్రక్కల గాలి కాలుష్యాన్ని నియంత్రించడానికి ఆధునిక పరికరాలను, వాహనాలను ఉపయోగించడం, నీటిని చల్లడంవంటి చర్యలను చేపట్టడం మొదలగునవి.
- ప్రాజెక్టు ప్రదేశంలో వాహనాల కదలికల వల్ల వెలువడే ఇందనాల వల్ల నేల, భూగర్భ జలాలు కలుషితం కాకుండా జాగ్రత్తపడటం. అంతేకాకుండా ఇందనాన్ని వాహనంలో నింపేటప్పుడు, నిల్వ చేసేటప్పుడు జాగ్రత్త చర్యలు పాటించడం మొదలగునవి.
- నిర్మాణ కార్యక్రమాల వల్ల ప్రాజెక్టు ప్రదేశంలో, ప్రాజెక్టు చుట్టూ ధ్వని ఉత్పత్తి అధికమై శబ్ద కాలుష్యానికి దారితీస్తుంది. కావున పనివేళలను నియంత్రించే చర్యలు చేపట్టడం మొదలగునవి.

- నిర్మాణ పనులలో ట్రాఫిక్ ఇబ్బందులు కలగకుండా నిర్ధారించుకోవడం, ట్రాఫిక్ నిబంధనలను పాటించడం మొదలగునవి.
- ప్రక్షాళన పనుల వలన అనియంత్ర ఉద్ధారాలతో కూడిన వాయువులు వెలువడి, కార్మికులకు ఆరోగ్య సమస్యలు, అభద్రతా పరిస్థితులకు దారితీస్తాయి. ఉద్ధార వాయువులను పర్యవేక్షిస్తూ, పేలుడు ప్రమాదాలు జరగకుండా తగు జాగ్రత్తలు తీసుకోవడం మొదలగునవి.

ప్రాజెక్టు అమలు తర్వాత:

- ప్రక్షాళన అమలు అనంతరం చెరువులో మురుగునీరు, వ్యర్థాలు చేరకుండా చూడటం, నీటి నాణ్యత పర్యవేక్షణ చర్యలు చేపట్టడం మొదలగునవి.
- చెరువును సందర్శించే వారికి సరైన వాహనాలు నిలిపే ప్రదేశాన్ని ఏర్పాటుచేయడం / నియంత్రించడం మొదలగునవి చర్యలు తీసుకోవడం.
- నేల పైపొర నుండి వెలువడే ఉద్ధారాల, అవక్షేపాల వలన గాలి, నీటి కాలుష్యం, భద్రత / రక్షణ లోపం సంభవించకుండా ఉద్ధారాల పర్యవేక్షణ, అవక్షేపాల నియంత్రణ చర్యలు క్రమం తప్పకుండా చేపట్టడం మొదలగునవి.

సామాజిక ప్రభావాలు వాటి తీవ్రతను తగ్గించే చర్యలు:

పర్యావరణ, సామాజిక ప్రభావాల మదింపు అధ్యయనం (ESIA) ఈ ప్రాజెక్టులో భాగంగా చేపట్టారు. ఈ అధ్యయనంలో 61 కుటుంబాలకు చెందిన (195 వ్యక్తులు) చెత్త ఏరుకునే వారు (Ragpickers) KIEలో పునర్వియోగ వ్యర్థాలను సేకరిస్తూ ఆధారపడ్డారని గుర్తించారు. ఈ 195 మంది KIEలో వ్యర్థాల ప్రాసెసింగ్లో కొంతవరకు పాలుపంచుకున్నారని చెప్పవచ్చు.

KIEలో వ్యర్థాల కుమ్మరించడాన్ని ఆపివేయడం వలన వీటిపై జీవనోపాధి కొనసాగించే చెత్తను ఏరుకునే వారు తమ ఆదాయాన్ని కోల్పోతారని ఈ ప్రాజెక్టులో ముందే గ్రహించడం జరిగింది. ఈ ప్రతికూల ప్రభావాల తీవ్రతను తగ్గించడం కోసం జీవనోపాధికి కావలసిన సహాయాన్ని ఇవ్వాలని సూచించబడింది.

చెత్తను, అవక్షేపాలను కుమ్మరించడం వలన అక్కడి నేల, గాలి కలుషితమై KIEలో పనిచేసే కార్మికులు, చెత్తను ఏరుకునే వారు, పరిసర ప్రాంతాలలో నివసించేవారి అనారోగ్యానికి గురిచేస్తుంది.

ప్రక్షాళన వలన పరిసర ప్రాంతాల పరిశుభ్రతను పెంపొందించి అక్కడ నివసించేవారి ఆరోగ్యాన్ని మెరుగు పరచవచ్చు. ఈ ప్రాజెక్టు ద్వారా నేల, నీరు, అవక్షేపాల కాలుష్యం తగ్గించి తద్వారా అక్కడి పరిస్థితిని మెరుగుపరచవచ్చు.

ఈ ప్రాజెక్టు వలన ప్రభావం చెందే గ్రూపులు / సమూహాలైన చెత్తను ఎరుకునే వారు, KIE నివాసీతులు, KIEలో పనిచేసే కార్మికులు, దుకాణదారులు, ఉపయోగంలో ఉన్న KIE వనరుల పరిమితుల పట్ల కాలుష్యం వలన కలిగే అనారోగ్య సమస్యల గురించి, ప్రాజెక్టులో బాగంగా నిర్వహించిన రెండు ప్రజా సంప్రదింపుల సమావేశాల్లో వీరు ఆందోళన వ్యక్తపరిచారు.

సామాజిక అంశాల ప్రభావం తీవ్రతను తగ్గించే చర్యలు:

ప్రక్షాళన పనుల అమలు సమయంలో, ఆతర్వాత అనుసరించాల్సిన ప్రమాణాలను ఈ ESMP నివేదికలో ఈ క్రింది సామాజిక ఉద్దేశ్యాలు పొందుపర్చబడినవి:

ప్రాజెక్టు అమలు సమయంలో:

వ్యర్థాల నిర్వహణకై KIE పై ఆధారపడి జీవనోపాధి కొనసాగిస్తున్నవారికి జీవనోపాధి భద్రత కల్పించి, ప్రాజెక్టు పనులలో పాల్గొనేలా చేసి, నియంత్రిత పునర్వియోగ వస్తువులపై శిక్షణ, ఉపాధి అవకాశాలు కల్పించడం మొదలగునవి.

ప్రాజెక్టు అమలు తరువాత :

ప్రాజెక్టు ప్రభావిత వ్యక్తుల సామర్థ్యాన్ని పెంచి మెరుగైన జీవనాధారాన్ని కల్పించి నియంత్రిత ఉపాధి పరిరక్షణ చర్యలు (రీసైక్లర్స్, గ్రీన్ కీపర్స్, ఏరియా నిర్వాహకులు, గాబియన్ పనులు) చేపట్టడం.

పైన ప్రతిపాదించిన చర్యలన్ని అంతర్జాతీయ, భారత పర్యావరణ సామాజిక విధానాలను పోలి ఉన్నాయి. పర్యావరణ నిర్వహణ ప్రణాళికను అమలుపరిచే భాద్యత కాంట్రాక్టర్ ది కాగా, సామాజిక నిర్వహణ ప్రణాళికను ఒక ప్రభుత్వేతర సంస్థ (NGO) అమలుపరుస్తుంది. కన్వలెన్సీ కన్నార్షియం ప్రాజెక్టు అమలు పనులతో పాటుగా ESMP అమలులో సహాయక పాత్రలో చట్టపరమైన అవసరాలకనుగుణంగా పర్యవేక్షిస్తుంది. ఆంధ్రప్రదేశ్ కాలుష్య నియంత్రణ మండలి (APPCB), ఆంధ్రప్రదేశ్ ఇండస్ట్రియల్ ఇన్ ఫ్రాస్ట్రక్చర్ కార్పొరేషన్ (APIIC)లు ఈ ESMP పూర్తి అమలు బాధ్యతను నిర్వహిస్తూ పనులను పర్యవేక్షిస్తాయి.